

Do jaké výšky dorůstá vrba jíva? 2m 5m 15m

Která část rostliny jsou „kocičky“?

listy květy kořeny

Kterým zvířatům slouží „kocičky“ jako potravina?

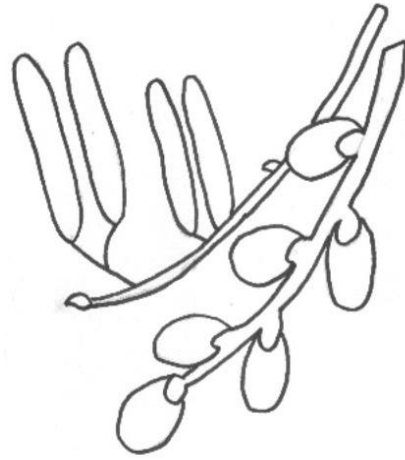
včely išky ptáci

V který sváteční den se předávají „kocičky“?

- Štědrý večer

- Velikonoce

- Boží tělo



## Vrba jíva

Jaké výšky dosahuje třeseň ptáci? 10-20m 40-50m 2-5m

K čemu se plody používají?

- marmeláda
- lepidlo
- kompot

Jak chutnají tyto třeseň?

sladké hořké kyselé

Kdo využívá květy třeseň ptáci?

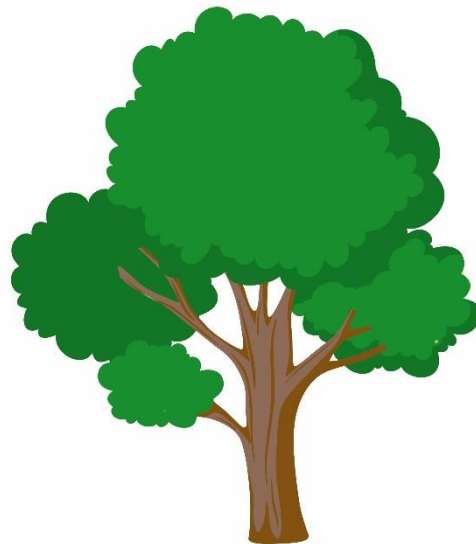
- včely a čmeláci
- ptáci
- koroptve



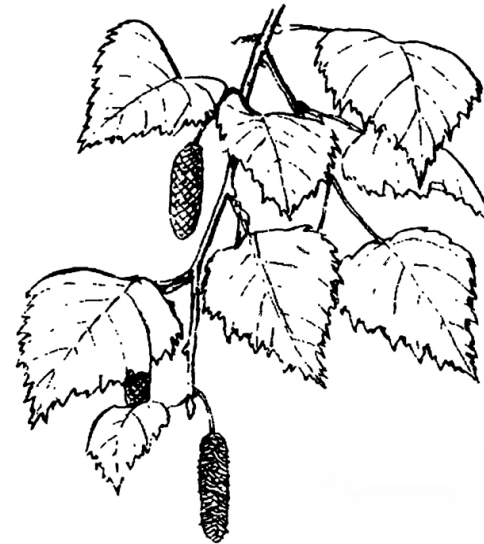
## Třeseň ptáci

Strana ke slepení

<https://www.minibooks.ch/faltanleitung.cfm>



## Stromy



## Bříza

Co je charakteristické na bříze?

- tenký kmen
- bílá kůra
- velké listy

Jak vypadají listy břízy?

obdélníkové kulaté trojúhelníkovité

Jaké výšky dosahuje bříza?

10 m 50 m 30 m

K čemu se používá její dřevo?

- nábytek
- palivové dřevo
- soustružení

## Stromy v remízcích, na vyvýšeninách a terasách

Remízky, vyvýšeniny a terasy jsou výhodné pro naše smrkové lesy, které jsou vysazovány především jako palivové a stavební dřevo pro nás lidi. Z remízků, vyvýšenin a teras lze využít semena a mladé rostliny, aby v našich lesích zase rostly různé stromy.

Směs z domácích listnatých a jehličnatých stromů se lépe vyrovná s klimatickými změnami (sucho, horko, bouřky a vichřice). Pokud je zastoupení rostlin rozmanitější, způsobí zvěř, která ráda okusuje listy a výhony, méně škod.

### Některé z těchto stromů vám nyní představíme:

#### Vrba jíva

**Obecná charakteristika:** Vrba jíva dorůstá maximálně do výšky 15 metrů, zelená se v letních měsících a patří spíše k malým stromům (často je keřovitá). Květy (kočičky) jsou nejprve stříbřitě chloupkaté, později zářivě žluté. Kůra je zpočátku matná šedá, později přechází v podélně popraskanou tmavošedou borku.



**Stanoviště:** Vrba je relativně nenáročná a upřednostňuje kypré, jílovité a výživné půdy (světломilná). Nalezneme ji ve šterkovnách, na svazích, lesních lemech a podél cest, na březích, ale také v lužních lesech, polních křovinách a na mýtinách, zhruba do nadmořské výšky 2000 m.

#### Bříza

**Obecná charakteristika:** Bříza je velmi rozšířeným stromem, dorůstá do výšky až 30 metrů. Její markantní kůra je bílá, částečně s příčnými tmavými rýhami s černou borkou.



**Stanoviště:** Bříza je nenáročný a velmi tolerantní „všudypřítomný“ strom, který však potřebuje dostatek světla. Nalezneme jej ve světlých listnatých i jehličnatých lesech, ale také podél cest a na okraji lesů. Je navíc typickým druhem stromu v rašeliništích, vřesovištích a pustinách (do 1.800 metrů nadmořské výšky).

**Zvláštnosti:** Bříza je velmi cenným a pionýrským druhem dřeviny, jelikož je extrémně odolná vůči horku a mrazu. Velmi dobře se rozmnožuje díky každoroční bohaté produkci semen. Pupeny a semena slouží různým druhům ptactva jako potrava (např. pro jeřábky a tetřívky). Kromě toho je zdrojem kvalitního palivového dřeva, které je také využíváno pro soustružení a výrobu nábytku.

#### Třešeň ptačí

**Obecná charakteristika:** Třešeň patří do čeledě růžovité (rod slivoň). Dosahuje výšky 10 až 20 metrů a dožívá se 30 až 90 let. Zvláštností je tvrdé, červenohnědé dřevo.



**Stanoviště:** Upřednostňuje především polostinná místa s živnou půdou, např. na kraji lesů. Třešeň ptačí roste až do 2.000 m nadmořské výšky.

**Zvláštnosti:** Květy jsou na jaře zdrojem nektaru a pylu, a plody mají v oblibě jak zvířata tak lidé. Sladké či nakyslé druhy třešní lze zpracovat do kompotů nebo marmelád. Dřevo je vhodné pro výrobu vysoce jakostního nábytku a interiéru.